

*Briefmarkenfreunde  
Dortmund-Huckarde e.V.*

**INFO NR. 57**

Liebe Sammlerfreundinnen,  
liebe Sammlerfreunde,

es ist mal wieder soweit !!! Ein Jahr ist wie im Fluge vergangen und vor und liegt das Weihnachtsfest und der Jahreswechsel. Die Stimmung für das alljährliche "Fest der Freude" wird in jedem Jahr früher angeheizt. In diesem Jahr begann diese Stimmungsmache bereits, als die letzten von uns noch im Sommerurlaub waren. Bereits im September lagen die ersten Dominosteine und Mandelspekulatius in den Regalen der Lebensmittelhändler. Ende Oktober wurden dann die ersten Schaufenster weihnachtlich geschmückt und in der City wurde das Gerüst errichtet, um das herum der "Baum der Bäume" aufgebaut wurde.

Eile war angesagt, den Kaufrausch anzuheizen, denn in diesem Jahr fällt der 4. Adventssonntag auf den Heiligen Abend. Das heißt, dass den Geschäftsleuten eine ganze Woche weniger zur Verfügung steht, um das Fest wieder einmal so schmackhaft wie möglich zu machen.

Wenn Sie bis heute noch nicht wissen, was Sie Ihren Lieben schenken sollen, wird es Zeit. Und wenn Sie heute tatsächlich Ihr Konto noch nicht überzogen haben, sollten Sie sich schämen. Denken Sie doch einmal an die arme, arme Wirtschaft, der nichts mehr am Herzen liegt, als Ihre Freude zum und am Fest. Oder wollen Sie verantwortlich dafür sein, wenn der Einzelhandel nicht die alljährlichen Umsatzsteigerungen verzeichnen kann ???

Eilen Sie also an den noch verbleibenden 6 Einkaufstagen in die City und kaufen Sie, bedenkenlos alles, was funkelt und glänzt.

Sie können aber auch alternativ die letzten Tage des Jahres genießen ... in Ruhe und Beschaulichkeit.

Dass Sie alle das Weihnachtsfest und den Jahreswechsel so genießen können, wie es Ihnen gefällt, wünscht Ihnen

***Ihr INFO-Team***



**EINLADUNG  
ZUR  
JAHRESHAUPTVERSAMMLUNG**

Liebe Sammlerfreundinnen, liebe Sammlerfreunde,

zu unserer Jahreshauptversammlung lade ich Sie fristgemäß zu

**Sonntag, den 11. Februar 2001, 10.00 Uhr**

ins Vereinslokal 'Burgschänke', Burgheisterkamp 25, 44369 Dortmund-Huckarde, herzlich ein.

**TAGESORDNUNG:**

1. Begrüßung
2. Feststellung der Beschlußfähigkeit;  
Genehmigung der Tagesordnung
3. Genehmigung des Protokolls der  
Jahreshauptversammlung 2000
4. Rechenschaftsbericht des Vorstandes:  
a) 1. Vorsitzender                      b) Schatzmeister  
c) Neuheitenwart                      d) Literaturwart
5. Aussprache zum Rechenschaftsbericht des Vorstandes
6. Bericht der Kassenprüfer;  
Entlastung des Vorstandes
7. Wahl des Vorstandes
8. Festsetzung des Jahresbeitrages
9. Anträge der Mitglieder
10. Verschiedenes

Anträge der Mitglieder müssen bis zum **21. 01. 2001** bei mir vorliegen.

**IHNEN UND IHRER FAMILIE  
EIN FROHES WEIHNACHTSFEST UND  
EIN  
GESUNDES UND GLÜCKLICHES JAHR 2001.**

Mit freundlichen Sammlergrüßen

Hans-Werner Sobutsch  
1. Vorsitzender

### ***Ich glaub, ich werd' zum Elch !!!***

**D**ieser Ausspruch ist im Laufe der Jahre zum geflügelten Wort geworden und genauso bekannt, wie der "Elchtest", den ja gelegentlich einige namhafte Automarken nicht bestehen.

Sich über ihn lustig zu machen, hat der Elch wahrhaftig nicht verdient. Er ist es schließlich, weshalb immer wieder und ausschließlich zahllose Touristen nach Norwegen, Schweden oder Finnland fahren, um ihn zu sehen ... den König der skandinavischen Wälder.

Hier ein paar Fakten zu Europas größtem Landsäugetier:

Aus alten Aufzeichnungen geht hervor, daß Elche schon vor ca. 100.000 Jahren auf der Erde verbreitet waren. Vor ca. 1.700 Jahren waren Elche auch in Deutschland heimisch. Das geht aus vielen Knochenfunden hervor. Verbreitungsgebiete von Elchen sind derzeit Nordeuropa, Nordasien und Nordamerika!

Elche gehören zur Gattung der Hirsche. Sie werden bis zu 800 kg schwer. Die Schulterhöhe beträgt maximal 2,30 Meter. Ihre Länge kann bis zu 3 m betragen. Ein Hirsch kann 20-25 Jahre alt werden.

Durch die außenseitige Anordnung der Augen hat der Elch fast ein 360 Grad

Blickfeld. Das beweist, dass der Elch kein Jäger ist. Natürliche Feinde (Bären, Wölfe) haben gegen ausgewachsene Elche nur geringe Chancen. Wenn ein Bär erstmal schlechte Erfahrung mit einem Elch hatte, lässt er auch kleinere Elche in Ruhe!

Das Elchgeweih wiegt max. 25 kg und pro Seite können sich bis zu 20 Enden herausbilden. Die Geweihbreite beträgt ca. 1,60 Meter. Das Geweih wird im Winter abgestoßen und dann ziemlich schnell von Nagetieren aufgefressen.

Die Ohren von Elchen sind sehr gut ausgeprägt. Bei Schaufelchen verstärkt das Geweih noch die Umgebungsgerausche! Das Elchfell ist ca 3 cm dick und die Haare sind hohl. Hierdurch entsteht eine gute Isolierung.



Die Hufe sind sehr weit spreizbar. Hierdurch ist es den Tieren möglich, sich sehr gut auf Schnee und auf Moordecken fortzubewegen. Elche sind darüber hinaus



auch sehr gute Schwimmer. Sie können problemlos mehrere Stundenschwimmen. Auch Tauchen ist kein Problem. In bis zu 7 Metern Tiefe suchen Elche nach Wasserpflanzen, die Sie besonders gern wegen des hohen Salzgehaltes fressen. Im Übrigen ernähren sie sich hauptsächlich von Blättern, Zweigen, jungen Baumrinden, Gräsern und Pilzen.

Brunftzeit der Elche ist, wie bei allen Hirscharten der Herbst. Die Elchkühe produzieren während dieser Zeit einen moschus-ähnlichen Duft, der von Elchbullen selbst in 2 Kilometer Entfernung noch zu wittern ist. 80-90 % der Elchkühe werden jedes Jahr trächtig, und je nach Gegend gebären sie nach 8 Monaten Tragzeit 1-2 Kälber. Kurz vor der Geburt werden die Erstlinge des Vorjahres vertrieben. Bei der Geburt sind Kälber etwa 15 kg schwer und ihre Schulterhöhe beträgt ca 80 cm. Bereits eine Woche nach ihrer Geburt nehmen Kälber neben der Muttermilch auch schon Blätter zu sich.

Elche sind nicht nur interessante und wegen ihres Aussehens auch recht amüsante Tiere. Sie eignen sich auch hervorragend für eine Briefmarkensammlung.

Allein die Postverwaltungen von Schweden, Norwegen und den Åland-Inseln haben im vergangenen Jahr Marken zu Ehren des "Königs der Wälder" herausgegeben.

Gehe Sie doch mal auf die Pirsch. Im Gegensatz zur Natur werden Ihnen auf Marken, Stempeln usw. sicherlich häufiger diese Tiere begegnen.



### **Schließungen von Dortmunder Postämtern seit Einführung der 5-stelligen Postzeitzahl**

Von unserem Mitglied Roland Sebastian wurden die nachfolgenden mühsam zusammengetragenen Daten zu diesem Thema zur Verfügung gestellt. Wir danken ihm für seine Mühe.

Sollten Sie noch weitere Informationen zu diesem Thema haben, die hier nicht aufgeführt sind, bitten wir, uns auch diese zur Aktualisierung zu überlassen!

**Postämter in Dortmund**, die seit der Einführung der 5-stelligen Postleitzahl geschlossen wurden. Teilweise ersetzt durch Agenturen; diese sind am Ub im Stempel zu erkennen. Der linke Buchstabe immer 'z', der zweite (rechte) Buchstabe fängt bei der 1. Agentur bei 'z' an (also 'zz'). Für die folgenden Agenturen wurde der zweite Buchstabe im Alphabet rückwärts vergeben. Die Agenturen 1 - 8 hatten noch 'R + V'-Zettel. Ab Agentur Nr. 9 nur noch im Stempel durch Ub zu erkennen.

<b>Postamt</b>	<b>Ortsteil</b>	<b>geschl.</b>	<b>Eröffnung</b>	<b>Agentur usw.</b>	<b>Ub</b>
<b>Dortmund 1</b>	<b>Hauptpost -City</b>	<b>Umbau</b>	<b>26.04.99</b>	<b>Post-Plus- Filiale-Nr.</b>	<b>3,00</b>
<b>11</b>	<b>Körne</b>		<b>07.04.99</b>	<b>Deutsche Post in Shop Part- ner Bellaire</b>	<b>AA</b>
<b>12</b>	<b>Brackel</b>	<b>28.03.98</b>	<b>30.03.98</b>	<b>Post-Plus- Filiale-Nr.</b>	<b>1,00</b>
<b>31</b>	<b>Schüren</b>	<b>30.12.98</b>	<b>04.01.99</b>	<b>Agentur Nr. 12</b>	<b>ZO</b>
<b>33</b>	<b>Benning- hofen</b>	<b>30.10.93</b>	<b>./.</b>		
<b>34</b>	<b>Höchsten</b>	<b>02.05.98</b>	<b>04.05.98</b>	<b>Agentur Nr. 9</b>	<b>ZR</b>
<b>36</b>	<b>Reichsmark</b>	<b>30.10.93</b>	<b>./.</b>		
<b>37</b>	<b>Wichling- hofen</b>	<b>31.05.95</b>	<b>01.06.95</b>	<b>Agentur Nr. 1</b>	<b>ZZ</b>
<b>38</b>	<b>Holzen</b>	<b>31.01.97</b>	<b>01.02.97</b>	<b>Agentur Nr. 8</b>	<b>ZS</b>
<b>39</b>	<b>Syburg</b>	<b>31.01.95</b>	<b>01.06.95</b>	<b>Agentur Nr. 2</b>	<b>ZY</b>
<b>41</b>	<b>Aplerbeck</b>	<b>17.12.98</b>	<b>18.12.98</b>	<b>Post-Plus- Filiale-Nr.</b>	<b>2,00</b>
<b>43</b>	<b>Lichtendorf</b>	<b>31.10.96</b>	<b>02.11.96</b>	<b>Agentur Nr. 7</b>	<b>ZT</b>
<b>51</b>	<b>Barop</b>	<b>30.10.93</b>	<b>./.</b>		
<b>54</b>	<b>Brüning- hausen</b>	<b>30.04.97</b>	<b>./.</b>		



56	Lücklemberg	31.01.95	./.		
57	Bittermark	30.10.93	./.		
59	Schanze	30.09.93	./.		
61	Löttringhausen	31.01.95	./.		
62	Schnee-1	30.10.93	./.		
64	Persebeck	31.01.95	./.		
71	Marten-2	30.10.93	./.		
72	Lütgendortmund	22.07.98	23.07.98	Shop in Shop-Filiale	A
73	Bövinghausen	15.09.98	16.09.98	Agentur Nr. 11	ZP
74	Kirchlinde	20.03.99	22.03.99	Agentur Nr. 13	ZN
75	Oespel	30.10.93	./.		
76	Kley	99,00		Shop in Shop-Filiale	B

Außerdem gibt es noch andere Bezeichnungen, z. B. 'Shop in Shop-Filialen A - B - AA'. Diese führen weiterhin die Stempel des Postamtes, das in Ortsnähe geschlossen wurde. 'Post Plus Filiale 1 - 2 3' ist praktisch die Nachfolge des Postamtes.

Postamt	Ortsteil	geschl.	Eröffng.	Agentur usw.	Ub
Dortmund 103	Hiltropwall City	30.10.93	./.		
106	Oestermärsch 70 City	30.10.93	./.		
108	Rheinische Str. 89	30.10.93	./.		
111	Querstr. 4 City	30.10.93	./.		
112	Märkische Str. 146 City	30.10.93	./.		
116	Rahm	30.10.93	./.		
117	Deusen	30.06.95	01.07.95	Agentur Nr. 3	ZX
118	Lindenhorst	30.10.93	./.		
119	Brechten	27.12.95	28.12.95	Agentur Nr. 6	ZU
120	Eving 2	30.10.93	./.		
131	Husen	26.08.95	28.08.95	Agentur Nr. 4	ZW
133	Neuasseln	30.10.93	./.		
141	Kirchderne	13.03.99	15.03.99	Agentur Nr. 10	ZQ
142	Lanstrop	25.11.95	27.11.95	Agentur Nr. 5	ZV
144	Scharnhorst	30.10.93	./.		
151	Nette	28.08.99	30.08.99	Agentur Nr.	
152	Bodelschwingh	30.09.93	./.		

### **Neuheiten der Deutschen Post AG - Teil 1**

#### **11. Januar 2001**

Dauerserie "Sehenswürdigkeiten", Schloß Schwerin	100 Pf
Dauerserie "Sehenswürdigkeiten", Dom St. Nikolai, Greifswald	220 Pf
Dauerserie "Frauen", Marieluise Fleißer	220 Pf
Dauerserie "Frauen", Nelly Sachs	300 Pf
Postkarten-Set "Schloß Schwerin" (10 Stück)	100 Pf
Serie "Dienst am Nächsten": VdK	110 Pf
500. Geburtstag Leonhart von Fuchs	100 Pf
300 Jahre Gründung des Königreichs Preußen	110 Pf
200. Geburtstag Albert Lortzing	110 Pf
Kinder- und Jugendtelefon	110 Pf

#### **08. Februar 2001**

Serie "Für den Sport" (Zuschlagsmarken)	100+50/110+50 Pf	110+50/300+100 Pf
450. Todestag Martin Bucer	110 Pf	
250. Geburtstag Johann Heinrich Voß	300 Pf	

#### **08. März 2001**

Serie "Für die Briefmarke" (Zuschlag)		
Wuppertaler Schwebebahn	110+50 Pf	
Serie "Landesparlamente": Sächsischer Landtag	110 Pf	
100. Geburtstag Karl Arnold	110 Pf	
100. Geburtstag Erich Ollenhauer	110 Pf	
50 Jahre Bundesgrenzschutz	110 Pf	

#### **05. April 2001**

Serie "Brücken", Rendsburger Brücke	100 Pf	
Serie "Post"	110 Pf	
Goethe-Institute	300 Pf	
Volksmusik	110 Pf	





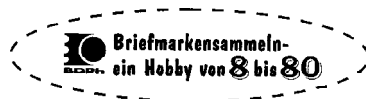
### **Ausstellungserfolge**

Am 14./15.10.2000 führte die Arbeitsgemeinschaft der Briefmarkensammler-Vereine Dortmund und Umgebung e.V. die diesjährige Zentralveranstaltung für den Verband der Philatelisten in NRW zum "Tag der Briefmarke" in Form einer Rang-3-Briefmarkenausstellung durch.

Von Mitgliedern unseres Vereins wurden insgesamt fünf Sammlungen im Wettbewerb ausgestellt. Darunter auch die vereinseigene Sammlung mit dem Thema "Tag der Briefmarke im deutschsprachigen Raum", die in der Klasse "Thematik" mit "Silber" bewertet wurde. Ebenfalls in der Klasse "Thematik" erzielte die Sammlung "Westfalen – Land, Geschichte, Menschen" von Hans Vossen eine "Silber-Bewertung."

In der Klasse "Ländersammlungen" erzielten die Sammlungen "Österreich und die dazugehörigen Briefe, ab 1945" von Gerhard Erksmeier eine "Bronze-" und die Sammlung "Preußen" von Hans Elstner eine "Silberbronze"-Bewertung. Als beste Sammlung in dieser Klasse wurde die (erstmalig ausgestellte) Sammlung "Mecklenburg-Vorpommern" von Friedhelm Schröder mit einer "Gold"-Bewertung nebst Ehrenpreis ausgezeichnet.

Allen Ausstellern unseren herzlichen Glückwunsch zu den erzielten Erfolgen!



### **Kreuz und quer durch die Philatelie**

#### **Für den DDR-Sammler**

Sammeln Sie DDR? Sammeln Sie auch Zusammendrucke? Dann kennen Sie das Problem, aus dem Katalog mühsam heraussuchen zu müssen, ob und welche Zusammendrucke es von den Marken der DDR gibt. Insbesondere auf Tauschtagen mehr als lästig!

Diese Überlegungen haben den Leser des "Briefmarkenspiegel", Herrn Franz-Karl Züllich, dazu veranlasst, sich hierüber eine entsprechende Liste anzufertigen. Und diese wurde uns inzwischen freundlicherweise von der Redaktion des "Briefmarkenspiegel" zur Verfügung gestellt.

Sollten Sie an dieser Liste interessiert sein, sprechen Sie uns bitte hierauf an. Wir fertigen Ihnen eine Kopie!



#### **Für den UN-Sammler und den Deutschland-Sammler**

Festzustellen bleibt: Die fünf „Kosovo-Marken“ in DM-Währung, der offiziellen Ersatzwährung im Kosovo, die auf Veranlassung der UN-Mission zur Interimsverwaltung im Kosovo - UNMIK - erschienen sind, gehören zum Sammelgebiet Jugoslawien und als Anhang zum Sammelgebiet Vereinte Nationen. Hierzu gehören auch die unter der UN-Verwaltung für West-Neuguinea herausgegebenen Marken (die allerdings keine Währungsangabe enthalten!).

Die „Kosovo-Marken“ gehören aber nicht zum Sammelgebiet Deutschland. Allerdings kann niemand daran gehindert werden, seine Deutschlandsammlung um diese Briefmarken vom Balkan zu erweitern.



#### **Neuheitendienst Niederlande**

Die Niederländische Postverwaltung hat ihre Ausgabeplanung für das Jahr 2001 veröffentlicht:

#### **2. Januar 2001: 20-Cent-Marke**

Durch Aufkleben der 20-Cent-Marke können die übrig gebliebenen ‚Dezembermarken‘ (gedacht für die Weihnachts-Grußpost mit Senkung der Portostufe, Anmerkung der Redaktion) auch nach dem 6. Januar benutzt werden.

#### **26. Januar 2001: 100 Jahre KNNV**

Der Königliche Niederländische Naturhistorische Verein, KNNV, wurde am 27. Januar 1901 gegründet. Das Ziel des Vereins ist die Förderung von Studien über die Natur, Naturschutz und das Erleben der Natur. Zum 100. Jubiläum des KNNV gibt die PTT Post ein Briefmarkenheftchen mit fünf verschiedenen Sondermarken heraus.

#### **14. März 2001: „Vaterland – neue Heimat. Schreiben zwischen zwei Kulturen“**

Anknüpfend an das Thema der Buchwoche „Vaterland – neue Heimat. Schreiben zwischen zwei Kulturen“ gibt die PTT Post einen Bogen mit zehn verschiedenen Marken heraus. Auf den Marken sind Zitate aus der Literatur der Niederlande und von niederländischen Fotografen gemachte Aufnahmen abgebildet.

#### **14. März 2001: Rotterdam Kulturhauptstadt 2001**

2001 ist Rotterdam die Kulturhauptstadt Europas. Mit einer besonderen Priority-Marke schenkt die PTT Post Rotterdam eine attraktive „Visitenkarte“ für den Rest Europas.

#### **3. April 2001: Freiwillige**

Insgesamt sind in den Niederlanden ungefähr 3 Millionen Menschen als Freiwillige auf Gebieten wie Sport, Kultur, Umwelt und im Sozialbereich tätig. Zu Ehren des „Internationalen Jahres der Freiwilligen“, in dem die Niederlande als Gastgeber auftreten, gibt die PTT Post einen Kleinbogen mit zwei Marken heraus.

#### **3. April 2001: Max Euwe**

Der bisher einzige niederländische Schachweltmeister, Prof. Dr. Max Euwe, wurde am 20. Mai 1901 geboren. Von 1971 bis 1978 war er Vorsitzender des Königl. Niederländischen Schachverbandes. Aus Anlaß seines 100. Geburtstages bringt die PTT Post zwei Sondermarken heraus.

#### **24. April 2001: Sommermarken**

In Zusammenarbeit mit dem Nationalfonds Seniorenhilfe gibt die PTT Post eine Sommermarke heraus. Mit dem Erlös aus dem Verkauf der Marken werden Projekte für hilfsbedürftige ältere Menschen finanziert. Das Thema der Sommermarken ist „Gärten und Blumen in den Niederlanden“. Insgesamt kommen ein Kleinbogen mit sechs verschiedenen Marken und ein Folienblatt mit dreißig Marken und drei verschiedenen Motiven heraus.

Philatelie bildet & verbindet



## **Terminkalender**

- 07.01. Tauschtag im Vereinslokal "Burgschänke", 10.00-13.00 Uhr
- 21.01. Tauschtag im Vereinslokal "Burgschänke", 10.00-13.00 Uhr
- 28.01. **Jahreshauptversammlung im Vereinslokal "Burgschänke",  
10.00-13.00 Uhr (Tagesordnung siehe Seite 3 dieser INFO)**
- 04.02. Tauschtag im Vereinslokal "Burgschänke", 10.00-13.00 Uhr
- 08.- Berliner Tauschtage International
- 11.02.
- 18.02. Tauschtag im Vereinslokal "Burgschänke", 10.00-13.00 Uhr
- 04.03. Tauschtag im Vereinslokal "Burgschänke", 10.00-13.00 Uhr
- 18.03. Tauschtag im Vereinslokal "Burgschänke", 10.00-13.00 Uhr
- 01.04. Tauschtag im Vereinslokal "Burgschänke", 10.00-13.00 Uhr
- 15.04. Tauschtag im Vereinslokal "Burgschänke", 10.00-13.00 Uhr
- 21.- 150 Jahre Badische Briefmarken, Haslach
- 22.04.
- 29.04. Bezirkstauschtag im Forum der Gustav-Heinemann-  
Gesamtschule, Parsevalstraße 130, 09.00-14.00 Uhr

*Weitere Termine bzw. Terminänderungen werden anlässlich  
unserer Tauschtage bekanntgegeben !!!*

**Bitte nutzen Sie für die Beschaffung von  
Informationen auch unsere INTERNET-Seite**

**<http://www.briefmarken-verein.de>.**

*Hier finden Sie auch sogenannte "Links" zu anderen Vereinen  
oder Einrichtungen, die für Philatelisten von besonderem  
Interesse sein könnten.*



**Komm mit uns in die  
große weite Welt der  
Briefmarken und Poststempel!**

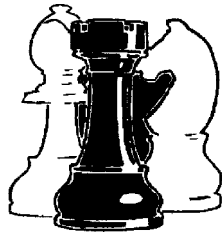
**Vereine im BDPH. 1500 x in Deutschland.**

### **Geburtstage:**

Ihren "halbrunden" bzw. "runden" Geburtstag konnten bzw. werden in den nächsten Tagen feiern:

am 18.11.2000	Henriette Schmidt	60 Jahre
am 20.11.2000	Günter Pfeiffer	65 Jahre
am 23.12.2000	Otto Sausmikat	60 Jahre

Für ihr neues Lebensjahr wünschen wir den Genannten alles Gute.



## **Ein kluger Schachzug !!!**

### **Eine Mitgliedschaft bei den Briefmarkenfreunden Dortmund-Huckarde e. V.**

*Unsere Tauschtage finden an jedem 1. und 3. Sonntag im Monat in der Zeit von 10.00 bis 13.00 Uhr in der Gaststätte "Burgschänke" Burgheisterkamp, Dortmund-Huckarde, statt.*

*Sind auch Sie schon Mitglied bei uns ?*

*Kennen Sie jemanden, der Interesse daran hat, sich uns anzuschließen ?*

*Für Fragen steht Ihnen Hans-Werner Sobutsch (1. Vorsitzender) zur Verfügung (F: 0231/791629).*



### **Impressum:**

Redaktion: Hans-Werner Sobutsch  
Franz Weber

Druck und Layout: Franz Weber

Redaktionsanschrift:

H.-W. Sobutsch, Löttringhauser Str. 35  
44225 Dortmund, ☎ 0231/791629